

Schweizer Familie

Tuttolana

Wolle
Strickwaren
und mehr

**Anleitung Mantel
SF 07/2021**

Realisation: Tuttolana
Fotos: Joan Minder



LEGENDE

2ReZus	2 M rechts zusammenstricken
abk	abk
abh	abheben (wie zum links stricken)
HF	Hauptfarbe
KF1	Kontrastfarbe 1
KF2	Kontrastfarbe 2
li	linke Masche
liZun	linke Zunahme: den Faden zwischen den Maschen von vorne aufnehmen und die Masche versträngt abstricken (hinteres Maschenglied)
M	Masche(n)
MLZ	Masche lang ziehen: Umschlag der Vorreihe fallen lassen, die nächste Masche lang ziehen und wie zum links stricken abheben
mFhA	mit dem Faden hinter der Arbeit
mFvA	mit dem Faden vor der Arbeit
R	Reihe(n)
re	rechte Masche
reZun	rechte Zunahme: den Faden zwischen den Maschen von hinten aufnehmen und die Masche rechts abstricken
U	Umschlag
übA	überzogene Abnahme: 1 Masche wie zum rechts stricken abheben, 1 Masche rechts stricken, abgehobene Masche darüber ziehen
wdh	Wiederholung(en), wiederholen



DETAIL
HEBEMASCHEN-
MUSTER

GRÖSSE

S [M, L, XL]

DAS BRAUCHTS

- ♦ **Lang Yarns Malou Light**
(72 % Baby Alpaka, 16 % Polyamid, 12 % Wolle; 190 m pro 50 g)
 - 5 [5, 6, 6] Knäuel in 70 Anthrazit (Hauptfarbe HF)
 - 4 [4, 5, 6] Knäuel in 3 Hellgrau (Kontrastfarbe 1 KF1)
 - 1 Knäuel in 61 Rot (Kontrastfarbe 2 KF2)
- ♦ **Stricknadeln**
 - 5 mm Jacken- oder Rundstricknadel mit mind. 80 cm Seil
- ♦ **Zubehör**
 - 7 Knöpfe à ca. 27 mm Durchmesser
 - 5 mm Häkelnadel
 - Maschenraffer oder glattes Restegarn 2 × à ca. 30 cm
 - Wollnadel

Maschenprobe:

18 M × 30 R = 10 cm
im Hebemaschenmuster,
nach dem Waschen

Sollte Ihre Maschenprobe von der vorgegebenen abweichen, verwenden Sie entsprechend dickere oder dünnere Nadeln.

SO WIRD'S GEMACHT

RÜCKENTEIL

Maschenanschlag

1. Mit KF2, 113 [121, 129, 137] M anschlagen und in Reihen arbeiten.
2. **R 1:** Mit KF2 re bis zum Ende.
R 2–3: Mit HF re bis zum Ende.

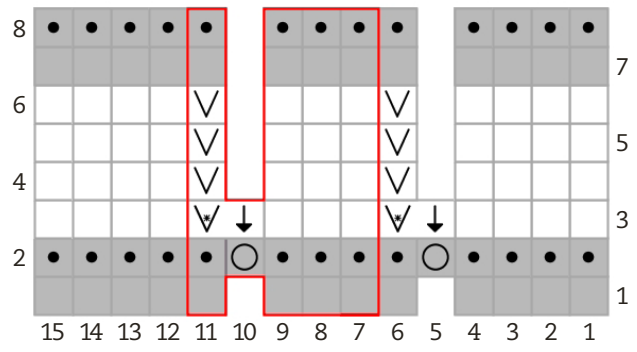
Hebemaschenmuster

Die Arbeit wie folgt einteilen:

1. **R 1 (VS):** Mit HF re bis zum Ende.
- R 2 (RS):** Mit HF, 5 re, (U, 4 re) bis zum Ende.
- R 3:** Mit KF1, 4 re, MLZ, (3 re, MLZ) bis zu den letzten 4 M, 4 re.
- R 4:** Mit KF1, 4 li, 1 M abh mFvA, (3 li, 1 M abh mFvA) bis zu den letzten 4 M, 4 li.
- R 5:** Mit KF1, 4 re, 1 M abh mFhA, (3 re, 1 M abh mFhA) bis zu den letzten 4 M, 4 re.
- R 6:** Mit KF1, R 4 wdh.
- R 7–8:** Mit HF, re bis zum Ende.
2. **R 1–8** wdh. Nach 12 R im Hebemaschenmuster mit den Abnahmen beginnen:



STRICKSCHRIFT HEBEMASCHENMUSTER



Legende

- HF
- KF1
- VS: re
RS: li
- VS: li
RS: re
- U
- MLZ
- Rapport
- HF

- Abnahme-R (VS):** 1 re, üBA, im Muster bis 3 M vor Ende, 2ReZus, 1 re. 2 M abgenommen.
- 3.** Die Abnahme-R noch 11 mal in jeder 12. R wdh. 89 [97, 105, 113] M.
- 4. R 1-8** des Muster insgesamt 19 [20, 20, 20] mal arbeiten.
- 5.** Wenn Sie die Jacke verlängern wollen, arbeiten sie R 1-8 entsprechend mehr.

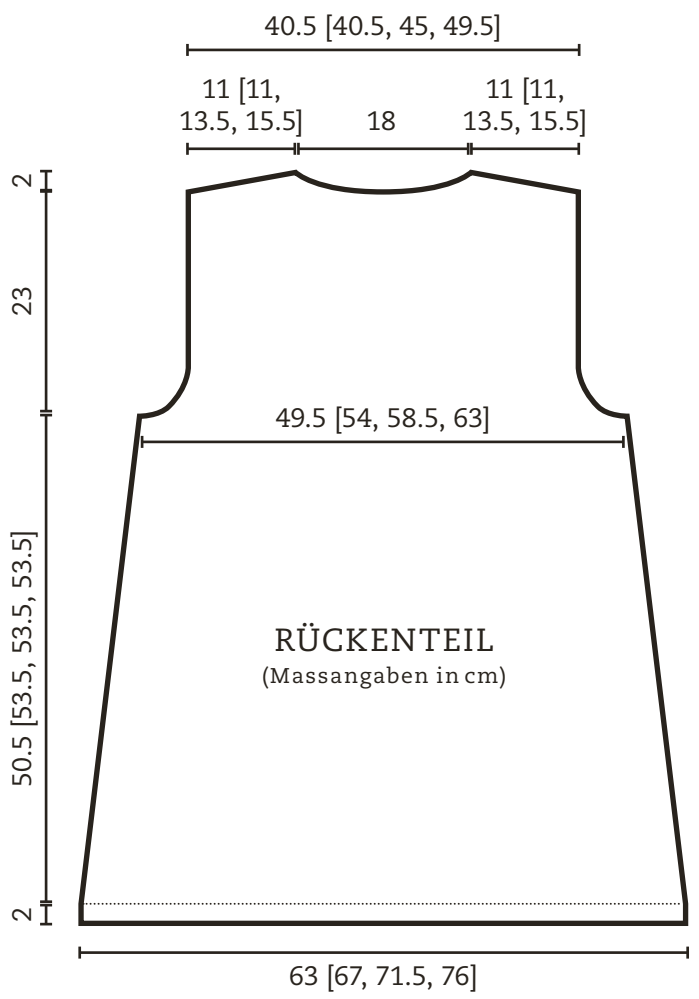
Armloch

- 1.** Im Hebemaschenmuster weiterarbeiten und beidsei-

- tig je 3 M, 1 [2, 2, 2] × 2 M und 3 [5, 5, 5] × 1 M abk. 73 [73, 81, 89] M.
- 2.** Gerade weiter im Hebemaschenmuster stricken bis der Armausschnitt 23 cm misst bzw. R 1-9 des Hebemaschenmusters insgesamt 9 mal wdh.

Halsausschnitt und Schultersträgung

- Nächste R (VS):** 7 [7, 8, 9] M abk, 23 [23, 26, 29] M im Hebemaschenmuster str und still legen, 13 M abk, im



Muster bis ans Ende. 30 [30, 34, 38] M.

Linke Schulter

- 1.** Mit HF arbeiten.
- 2. R 1 (RS):** 7 [7, 8, 9] M abk, re bis zum Ende. 23 [23, 26, 29] M.
- R 2 (VS):** 6 M abk, re bis zum Ende. 17 [17, 20, 23] M.
- R 3:** R 1 wdh. 10 [10, 12, 14] M.
- R 4:** 4 M abk, re bis zum Ende. 6 [6, 8, 10] M.
- R 5:** Die verbleibenden M abk.

Rechte Schulter

- 1.** Mit HF arbeiten.
- 2. R 1 (RS):** Den Faden beim Halsausschnitt neu ansetzen, 6 M abk und re

bis zum Ende str. 17 [17, 20, 23] M.

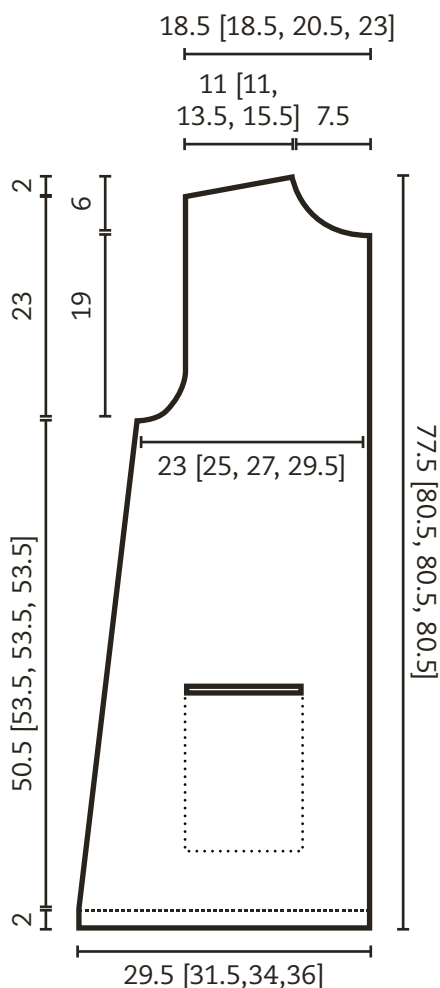
- R 2 (VS):** 7 [7, 8, 9] M abk, re bis zum Ende. 10 [10, 12, 14] M.
- R 3:** 4 M abk, re bis zum Ende. 6 [6, 8, 10] M.
- R 4:** re bis zum Ende.
- R 5:** Die verbleibenden M abk.

Taschenfutter (2 x arbeiten)

- 1.** Mit KF1 23 M anschlagen.
- 2. R 1-40** glatt rechts arbeiten
- 3.** M stilllegen

RECHTES VORDERTEIL Maschenanschlag

- 1.** Mit KF2, 53 [57, 61, 65] M anschlagen und in Reihen arbeiten.
- 2. R 1:** Mit KF2 re bis zum Ende.
- R 2-3:** Mit HF re bis Ende. →



LINKES UND
RECHTES VORDERTEIL
(Massangaben in cm)

Hebemaschenmuster

Die Arbeit wie folgt einteilen:

- 1. R 1 (VS):** Mit HF re bis zum Ende.
- R 2 (RS):** Mit HF, 5 re, (U, 4 re) bis zum Ende.
- R 3:** Mit KF1, 4 re, MLZ, (3 re, MLZ) bis zu den letzten 4 M, 4 re.
- R 4:** Mit KF1, 4 li, 1 M abh mFvA, (3 li, 1 M abh mFvA) bis zu den letzten 4 M, 4 li.
- R 5:** Mit KF1, 4 re, 1 M abh mFhA, (3 re, 1 M abh mFhA) bis zu den letzten 4 M, 4 re.

R 6: Mit KF1, R 4 wdh.

R 7-8: Mit HF, re bis zum Ende.

- 2. R 1-8** wdh. Nach 12 R im Hebemaschenmuster mit den Abnahmen beginnen: **Abnahme-R (VS):** 1 re, im Muster bis 3 M vor Ende, 2Re-Zus, 1 re. 1 M abgenommen.
- 3.** Die Abnahme-R noch 11 mal in jeder 12. R wdh. 41 [45, 49, 53] M.
- 4. Gleichzeitig** nach 9 Wdh von R 1-8 des Hebemaschenmusters für die Taschen wie folgt M still legen:

Nächste R (VS): Mit HF,

13 re, die nächsten 23 M still legen, die still gelegten 23 M des Taschenfutters mit der rechten Seite nach vorne zeigend auf die Nadel legen, re bis zu Ende.

Mit R 2 des Hebemaschenmusters weiter arbeiten.

- 5.** R 1-8 des Hebemaschenmusters insgesamt 19 [20, 20, 20] mal arbeiten.

Armloch

- 1.** Im Hebemaschenmuster weiterarbeiten und zu Beginn der RS-R je 3 M, 1 [2, 2, 2] × 2 M und 3 [5, 5, 5] × 1 M abk. 33 [33, 37, 41] M.
- 2.** Gerade weiter im Muster bis ab Armloch 6 Wdh der Hebemaschenmusters gearbeitet sind. R 1-6 noch einmal stricken und dann mit dem Halsausschnitt beginnen.

Halsausschnitt

- 1.** Im Hebemaschenmuster weiterarbeiten und zu Beginn der VS-R je 3 M, 2 × 2 M und 6 × 1 M abk. 20 [20, 24, 28] M.
- 2. Gleichzeitig** ab 23 cm ab Armloch mit der **Schulter-schrägung** beginnen: Zu Beginn der RS-R je 2 × 7 [7, 8, 9] und die verbleibenden 6 [6, 8, 10] M abk.

LINKES VORDERTEIL Maschenanschlag

- 1.** Mit KF2, 53 [57, 61, 65] M anschlagen und in Reihen arbeiten.
- 2. R 1:** Mit KF2 re bis zum Ende.
- R 2-3:** Mit HF re bis zum Ende.

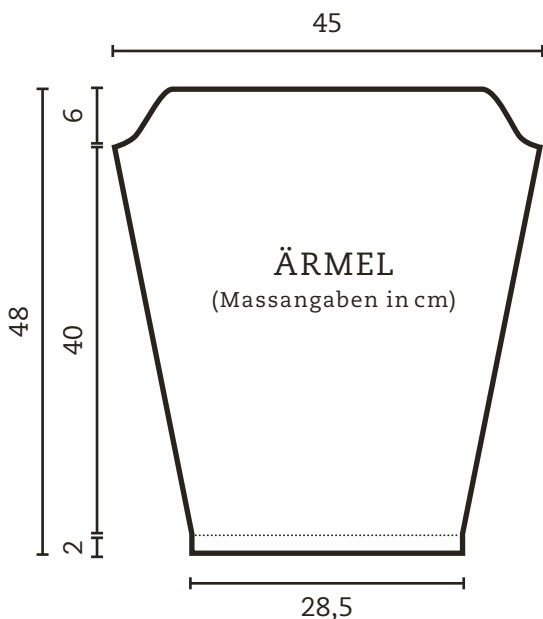
Hebemaschenmuster

Die Arbeit wie folgt einteilen:

- 1. R 1 (VS):** Mit HF re bis zum Ende.
- R 2 (RS):** Mit HF, 5 re, (U, 4 re) bis zum Ende.
- R 3:** Mit KF1, 4 re, MLZ, (3 re, MLZ) bis zu den letzten 4 M, 4 re.
- R 4:** Mit KF1, 4 li, 1 M abh mFvA, (3 li, 1 M abh mFvA) bis zu den letzten 4 M, 4 li.
- R 5:** Mit KF1, 4 re, 1 M abh mFhA, (3 re, 1 M abh mFhA) bis zu den letzten 4 M, 4 re.
- R 6:** Mit KF1, R 4 wdh.
- R 7-8:** Mit HF, re bis zum Ende.
- 2. R 1-8** wdh. Nach 12 R im Hebemaschenmuster mit den Abnahmen beginnen: **Abnahme-R (VS):** 1 re, übA, im Muster bis ans Ende. 1 M abgenommen.
- 3.** Die Abnahme-R noch 11 mal in jeder 12. R wdh. 41 [45, 49, 53] M.
- 4. Gleichzeitig** nach 9 Wdh von R 1-8 des Hebemaschenmusters für die Taschen wie folgt M still legen: **Nächste R (VS):** Mit HF, re bis 36 M vor Ende, die nächsten 23 M still legen, die still gelegten 23 M des Taschenfutters mit der rechten Seite nach vorne zeigend auf die Nadel legen, re bis zum Ende.

Armloch

- 1.** Im Hebemaschenmuster weiterarbeiten und zu



DETAIL ÄRMEL UND KRAGEN



- Beginn der VS-R je 3 M, 1 [2, 2, 2] × 2 M und 3 [5, 5, 5] × 1 M abk. 33 [33, 37, 41] M.
- Gerade weiter im Muster bis ab Armloch 6 Wdh der Hebemaschenmusters gearbeitet sind. R 1–6 noch einmal stricken und dann mit dem Halsausschnitt beginnen.

Halsausschnitt

- Im Hebemaschenmuster weiterarbeiten und zu Beginn der RS-R je 3 M, 2 × 2 M und 6 × 1 M abk. 33 [33, 37, 41] M.
- Gleichzeitig** ab 23 cm ab Armloch mit der Schulter-schrägung beginnen: Zu Beginn der VS-R je 2 × 7 [7, 8, 9] und die verbleibenden 6 [6, 8, 10] M abk.

ÄRMEL (2 × ARBEITEN)

Maschenanschlag

- Mit KF2, 51 M anschlagen und in Reihen arbeiten.
- R 1–2:** Mit KF2 re bis zum Ende.
R 3–4: Mit HF re bis zum Ende.

Hebemaschenmuster

Die Arbeit wie folgt einteilen:

1. R 1 (VS): Mit HF re bis zum Ende.

R 2 (RS): Mit HF, 2 re, U, (4 re, U) bis zur letzten M, 1 re.

R 3: Mit KF1, 1 re, MLZ, (3 re, MLZ) bis zur letzten M, 1 re.

R 4: Mit KF1, 1 li, 1 M abh mFvA, (3 li, 1 M abh mFvA) bis zur letzten M, 1 li.

R 5: Mit KF1, 1 re, 1 M abh mFhA, (3 re, 1 M abh mFhA) bis zur letzten M, 1 re.

R 6: Mit KF1, R 4 wdh.

R 7–8: Mit HF, re bis zum Ende.

- R 1–8** wdh. Nach 8 R im Hebemaschenmuster mit den Zunahmen beginnen: **Zunahme-R (VS):** 1 re, li-Zun, im Muster bis zur letzten M, reZun, 1 re. 2 M zugenommen.

- Die Zunahme-R noch 14 mal in jeder 8. R wdh. 81 M.

R 1–8 des Muster insgesamt 16 mal arbeiten. R 1–2 noch einmal arbeiten bevor mit Armkugel begonnen wird.

Armkugel

Folgendermassen beidseitig abk: je 2 × 2 und 7 × 1 M abk. Verbleibende 59 M abk.

AUSARBEITEN

- Die Seiten- und Schulternähte schliessen.
- Beim Einsetzen der Ärmel darauf achten, dass die Hebemaschen mittig zu den HF-Krausrippen platziert sind.

Kragen

- Beginnend beim rechten Vorderteil und mit KF2, 23 M entlang des Halsausschnittes, 37 M entlang des Rückenteils und 23 M entlang des linken Halsausschnittes aufnehmen. 83 M.
- Nächste R (RS):** Mit KF2, re bis zum Ende.
R 1–20: Mit HF, re bis zum Ende.
R 21–24: Mit KF2, re bis zum Ende.
R 25–44: Mit HF, re bis zum Ende.
- Alle M mit HF locker abk.
- Kragen nach innen falten und Abkettkante an Aufnahmekante annähen.

Knopflochblende

- Beim rechten Vorderteil beginnend, bei der ersten Krausrippe mit HF nach dem Maschenanschlag des rechten Vorderteils und mit KF2, 150 (155, 155, 155) M wie folgt aufn: 1 M pro Krausrippe mit HF, 3 M pro 4 R mit KF1, beim Kragen 12 M bzw. 1 M pro Krausrippe bis vor KF2-Krausrippen aufn und durch beide Lagen stechen.

Nächste R (RS): Mit KF2, re bis zum Ende. Faden nicht abschneiden.

R 1–4: Mit HF, re bis zum Ende.

R 5: Mit HF, re bis Ende.

R 6 (Knopflöcher, RS): Mit HF, 3 re, 3 M überzogen abk, 3 M anschlagen, 9 re, 3 M überzogen abk, 3 M anschlagen, (17 re, 3 M überzogen abk, 3 M anschlagen) 5 mal, re bis zum Ende.

R 7–10: Mit HF, re bis zum Ende.

R 11: Mit KF2 beginnend bei der Anschlagkante und der Häkelnadel, feste M in HF-Krausrippen (1 feste M →



DETAIL TASCH
UND KNOPFLEISTE

pro Rippe) häkeln, Schlinge über die erste M auf den Stricknadeln überziehen, re bis zum Ende.

R 12: Mit KF2, re bis zum Ende.

- Alle M mit KF2 locker abk. Die letzte Schlinge auf die Häkelnadel legen und eine feste M pro Krausrippe entlang der Blende bis zum Kragen häkeln, mit einer Kett-M zu den KF2-Krausrippen verbinden.

Knopfleistenblende

- Beim linken Vorderteil am Kragen beginnend, mit KF2, 150 [155, 155, 155] M wie folgt aufn: 12 M bzw. 1 M pro Krausrippe bis vor KF2-Krausrippen aufn und durch beide Lagen stechen, 3 M pro 4 KF1-R und 1 M pro Krausrippe mit HF.

- Nächste R (RS):** Mit KF2, re bis zum Ende. Faden nicht abschneiden.

R 1–10: Mit HF, re bis zum Ende.

R 11: Mit KF2 beginnend beim Kragen und der Häkelnadel, feste M in HF-Krausrippen (1 feste M pro Rippe) häkeln, Schlinge über die erste M auf den Stricknadeln überziehen, re bis zum Ende.

R 12: Mit KF2, re bis zum Ende.

- Mit KF2, alle M locker abk. Die letzte Schlinge auf die Häkelnadel legen und eine feste M pro Krausrippe entlang der Blende bis zum Saum häkeln, mit einer Kett-M zum Maschenanschlag verbinden.

- Knöpfe entsprechend der Knopfloch-Höhen annähen.

Taschen

- Die still gelegten M wieder auf die Nadel legen.
- R 1–2:** Mit HF, re bis zum Ende.
- R 3–4:** Mit KF2, re bis zum Ende.
- Mit KF2, alle M locker abk.

- Die Seitenkanten an das Vorderteil mit HF nähen.
- Taschenfutter an die Innenseite annähen.
- Fäden vernähen, Jacke mit Wollwaschmittel waschen, in Form spannen und liegend trocknen.

WOLLE BESTELLEN

Die Wolle für unsere Strickmodelle des Monats, das in Zusammenarbeit mit Tuttolana entstanden ist, können Sie bestellen über tuttolana.ch

Das Modell ist in den Schaufenstern der beiden Tuttolana-Läden in Bülach und Zürich ausgestellt. Zur Zeit können Sie die passende Wolle nur online oder telefonisch erwerben.

Tuttolana Bülach, Marktgasse 25, 8180 Bülach, T. 044 862 36 36

Tuttolana Zürich, Neumarkt 10, 8001 Zürich, T. 044 251 57 57