

Schweizer Familie

Tuttolana

www.tuttolana.ch

**Anleitung Twinset:
Jacke und Top
SF 13/2021**

Realisation: Tuttolana
Fotos: Mali Lazell
© Modell und Anleitung:
Tuttolana GmbH

LEGENDE

2ReZus	2 M rechts zusammenstricken
abh	abheben
abk	abketten
li	linke Masche
liZun	linke Zunahme: den Faden zwischen den Maschen von vorne aufnehmen und die Masche ver-schränkt abstricken (hinteres Maschenglied)
M	Masche(n)
MM	Maschenmarkierer
R	Reihe(n) oder Runde(n)
re	rechte Masche
reZun	rechte Zunahme: den Faden zwischen den Maschen von hinten aufnehmen und die Masche rechts abstricken
RS	Rückseite
U	Umschlag
übA	überzogene Abnahme: 1 Masche wie zum rechts stricken abheben, 1 Masche rechts stricken, abgehobene Masche darüber ziehen
VS	Vorderseite
wdh	wiederholen

JACKE

GRÖSSEN

S [M, L]

DAS BRAUCHTS

- ♦ **Soie et Laine «Amélie»**
(50 % Merino superwash, 50 % Seide; 200 m pro 50 g)
 - 7 [7, 8] Knäuel in Scharlach
- ♦ **Stricknadeln**
 - 3 mm Rundstricknadel mit 80 cm Seil
 - 3.5 mm Rundstricknadeln mit 80 cm Seil
- ♦ **Zubehör**
 - 4 Maschenmarkierer
 - Wollnadel
 - 3 mm Häkelnadel
 - 7 Knöpfe

Maschenprobe:

27 M × 38 R = 10 cm in glatt rechts mit den dickeren Nadeln, nach dem Waschen und Spannen
Sollte ihre Maschenprobe von der angegebenen abweichen, verwenden sie einfach dickere oder dünnere Nadeln.

SO WIRDS GEMACHT

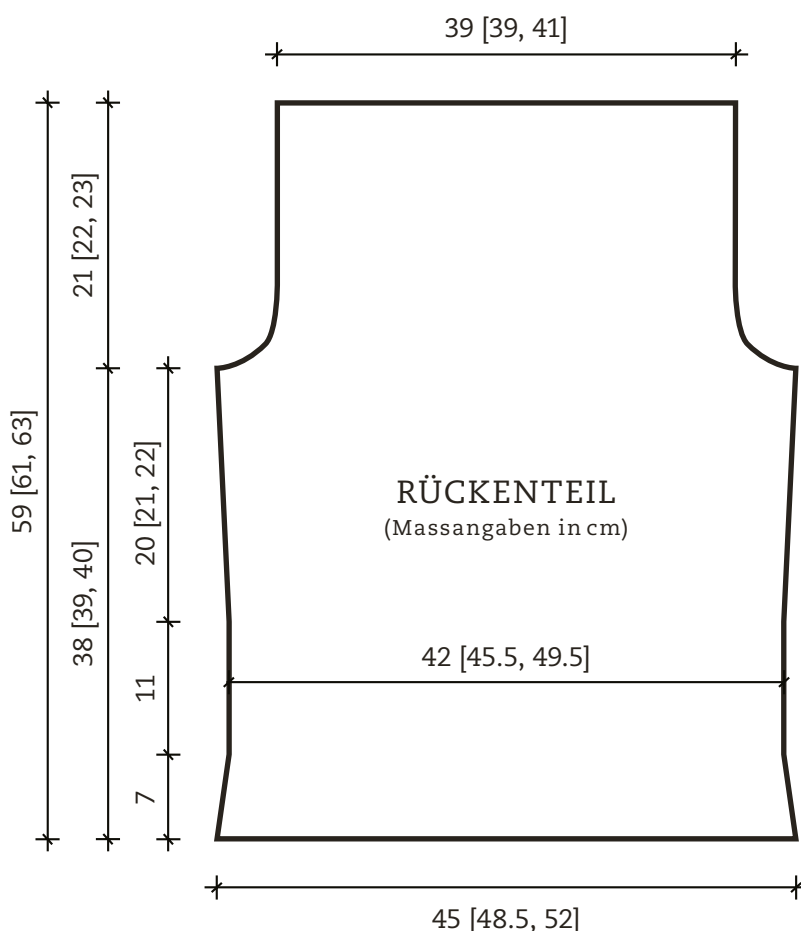
RÜCKENTEIL

- 1.** Mit den dünneren Nadeln *7 M anschlagen, 2 M abk; von * wdh bis 121 [131, 141] M auf der Nadel sind. In Reihen arbeiten.
- 2. R 1–5:** re bis zum Ende.
- 3.** Zu den dickeren Nadeln wechseln und glatt rechts stricken:
R 1 (VS): re bis zum Ende.
R 2 (RS): li bis zum Ende.
- 4.** Ab der R 11 mit den Abnahmen beginnen.
- 5. Abnahme-R (VS):** 1 re, 2 ReZus, re bis 3 M vor Ende, übA, 1 re. 2 M abgenommen. Die Abnahme-R noch 3 mal jede 6. R wdh. 113 [123, 133] M.
- 6.** Glatt rechts weiter stricken bis die Arbeit ab Maschen-

- anschlag 18 cm misst und mit einer RS-R enden.
- 7. Zunahme-R (VS):** 1 re, liZun, re bis zur letzten M, reZun, 1 re. 2 M zugenommen. Die Zunahme-R noch 3 mal jede 16. R wdh. 121 [131, 141] M.
 - 8.** Ab 38 [39, 40] cm ab Maschenanschlag mit dem dem Armloch beginnen.

Armloch

- 1.** Zu Beginn der nächsten R für das Armloch beidseitig je 0 [1, 1] × 5 M, 1 × 3 M, 1 × 2 M und 3 [3, 5] × 1 M abk. 105 [105, 111] M.
- 2.** Gerade glatt rechts weiter stricken bis das Armloch 21 [22, 23] cm tief ist und mit einer RS-R enden.
- 3.** Alle M locker abk.

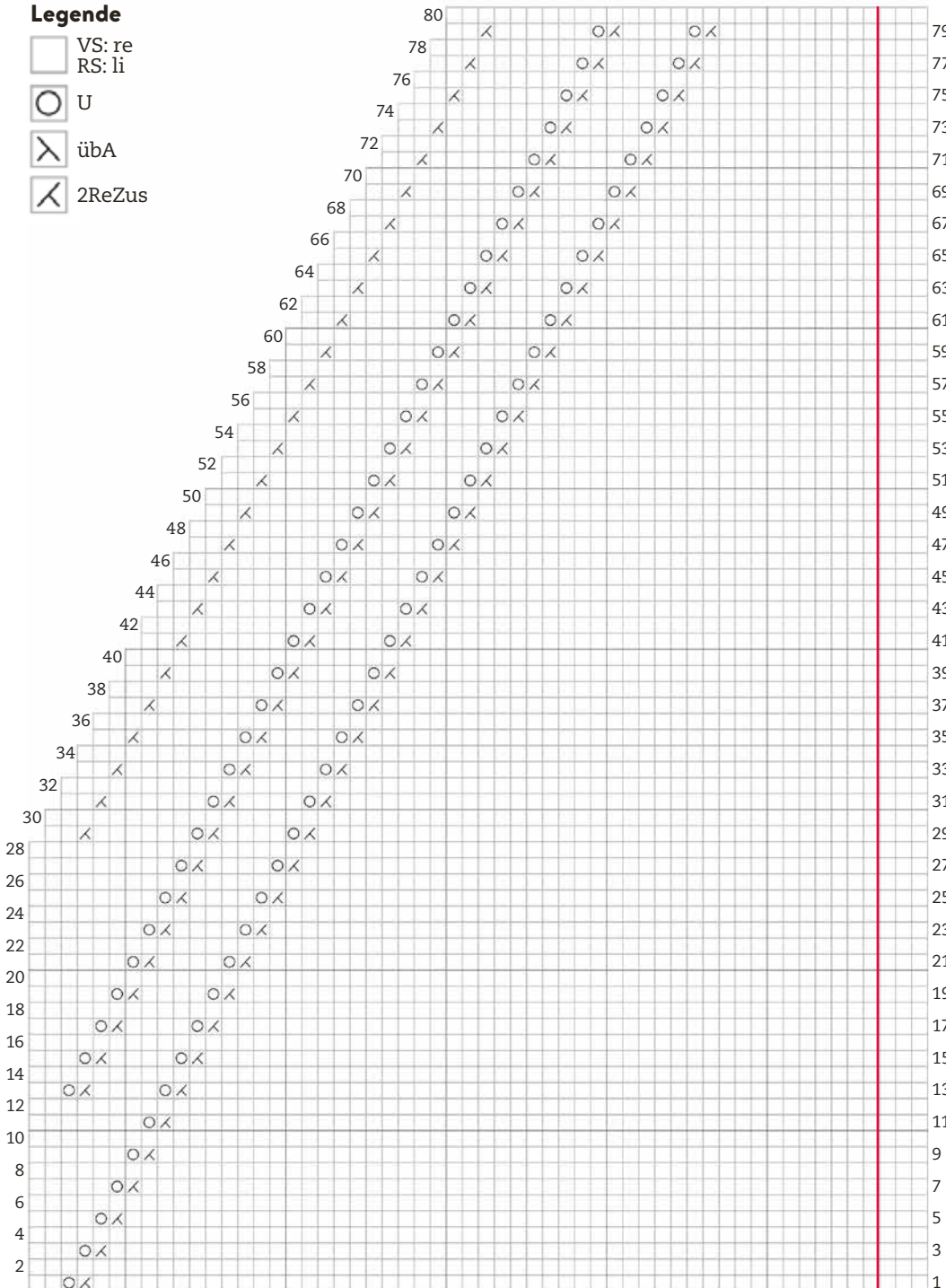


STRICKSCHRIFT

LINKES VORDERTEIL

Legende

- VS: re
RS: li
- U
- übA
- 2ReZus



FÜR GRÖSSE S UND M AB HIER BEGINNEN »

LINKES VORDERTEIL

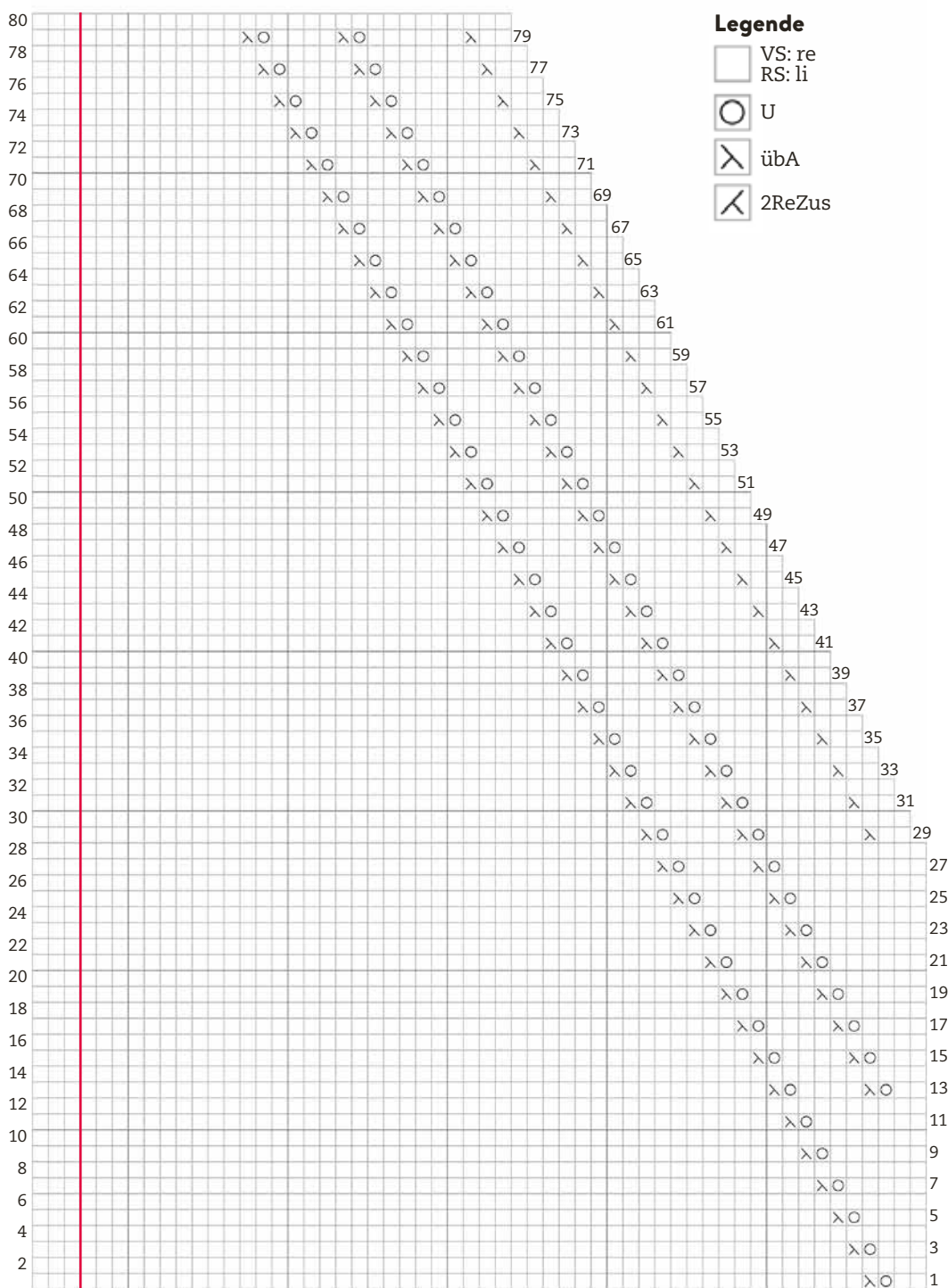
1. Mit den dünneren Nadeln *7 M anschlagen, 2 M abk; von * wdh bis 61 [66, 71] M auf der Nadel sind. In Reihen arbeiten.
2. **R 1–5:** re bis zum Ende.
3. Zu den dickeren Nadeln wechseln und glatt rechts stricken:
R 1 (VS): re bis zum Ende.
R 2 (RS): li bis zum Ende.
4. Ab der R 11 mit den Abnahmen beginnen.
5. **Abnahme-R (VS):** 1 re, 2ReZus, re bis zum Ende. 1 M abgenommen. Die Abnahme-R noch 3 mal jede 6. R wdh. 57 [62, 67] M.
6. Glatt rechts weiter stricken bis die Arbeit ab Maschenanschlag 18 cm misst und mit einer RS-R enden.
7. **Zunahme-R (VS):** 1 re, liZun, re zum Ende. 1 M zugenommen. Die Zunahme-R noch 3 mal jede 16. R wdh. 61 [66, 71] M.
8. Ab 37 [39, 41] cm ab Maschenanschlag mit der Strickschrift beginnen und die Arbeit wie folgt einteilen:
R 1 (VS): re bis 4 M vor Ende, 2ReZus, U, 2 re.
9. **Gleichzeitig** ab 38 [39, 40] cm vom Maschenanschlag mit dem Armloch beginnen.

Armloch

1. Zu Beginn der nächsten VS-R für das Armloch je 0 [1, 1] × 5 M, 1 × 3 M, 1 × 2 M und 3 [3, 5] × 1 M abk. 53 [53, 56] M.
2. Weiter im Muster stricken bis noch 27 M auf der Nadel sind.
3. Alle M locker abk. →

STRICKSCHRIFT

RECHTES VORDERTEIL



Legende

- VS: re
RS: li
- U
- X übA
- < 2ReZus

« FÜR GRÖSSE S UND M HIER ENDEN

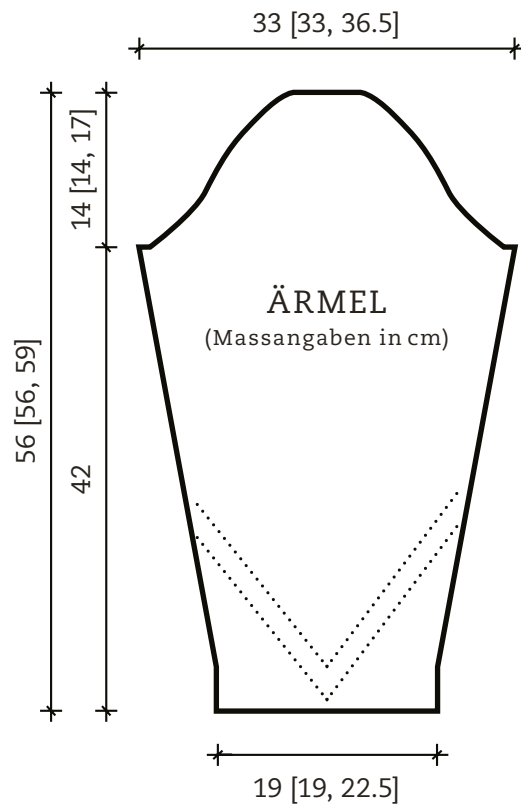
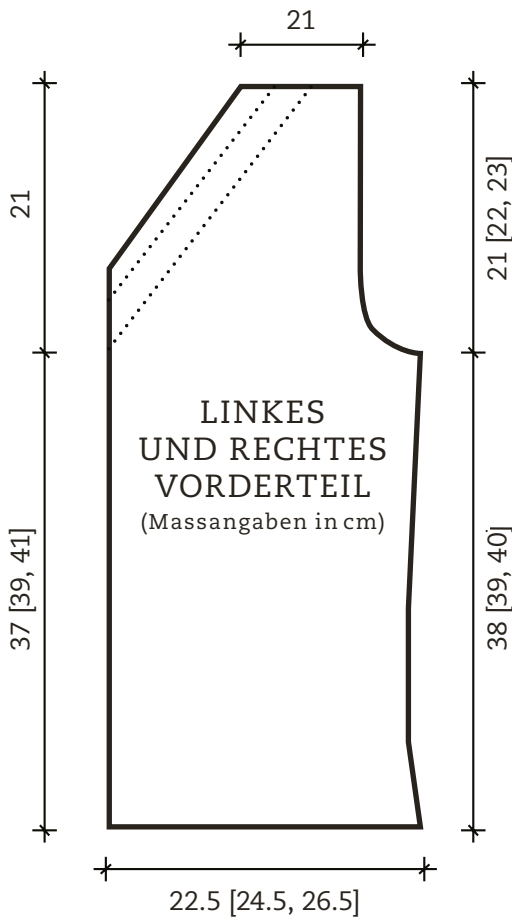
RECHTES VORDERTEIL

Das rechte Vorderteil gegen-
gleich zum linken Vorderteil
arbeiten.

- 1.** Mit den dünneren Nadeln
*7 M anschlagen, 2 M abk;
von * wdh bis 61 [66, 71] M
auf der Nadel sind. In Rei-
hen arbeiten.
- 2. R 1–5:** re bis zum Ende.
- 3.** Zu den dickeren Nadeln
wechseln und glatt rechts
stricken:
R 1 (VS): re bis zum Ende.
R 2 (RS): li bis zum Ende.
- 4.** Ab der R 11 mit den Abnah-
men beginnen.
- 5. Abnahme-R (VS):** re bis zu
den letzten 3 M, übA, 1 re.
1 M abgenommen. Die Ab-
nahme-R noch 3 mal jede 6.
R wdh. 57 [62, 67] M.
- 6.** Glatt rechts weiter stricken
bis die Arbeit ab Maschen-
anschlag 18 cm misst und
mit einer RS-R enden.
- 7. Zunahme-R (VS):** re
bis zur letzten M, reZun,
1 re. 1 M zugenommen. Die
Zunahme-R noch 3 mal jede
16. R wdh. 61 [66, 71] M.
- 8.** Ab 37 [39, 41] cm ab Ma-
schenanschlag mit der
Strickschrift beginnen und
die Arbeit wie folgt einteil-
len:
R 1 (VS): 2 re, U, übA, re bis
zum Ende.
- 9. Gleichzeitig** ab 38 [39, 40]
cm vom Maschenanschlag
mit dem Armloch beginnen.

Armloch

- 1.** Zu Beginn der nächsten
RS-R für das Armloch je 0
[1, 1] × 5 M, 1 × 3 M, 1 × 2 M
und 3 [3, 5] × 1 M abk. 53
[53, 56] M.
- 2.** Weiter im Muster stricken
bis noch 27 M auf der Nadel
sind.
- 3.** Alle M locker abk. →



ÄRMEL (2×ARBEITEN)

- 1.** Mit den dünneren Nadeln *7 M anschlagen, 2 M abk; von * wdh bis 51 [51, 61] M auf der Nadel sind. In Reihen arbeiten.
- 2. R 1–5:** re bis zum Ende.
- 3.** Zu den dickeren Nadeln wechseln.
- 4. Nächste R (VS):** 3 [3, 4] re, reZun, 7 re, (reZun, 6 [6, 8] re) 4 mal, (reZun, 7 re) 2 mal, reZun, re bis zum Ende. 59 [59, 69] M.
- 5. Nächste R (RS):** li bis zum Ende.
- 6.** In der nächste R das Muster wie folgt einteilen:
R 1 (VS): 27 [27, 32] re, 2Re-

Zus, MM setzen, U, 1 re, U, MM setzen, übA, re bis zum Ende.

R 2 (RS): li bis zum Ende.

R 3 (VS): re bis 2 M vor MM, 2ReZus, MM abh, U, re bis MM, U, MM abh, übA, re bis zum Ende.

R 4 (RS): li bis zum Ende.

R 5–8: R 3–4 noch 2 mal wdh.

R 9: R 3 wdh.

R 10: li bis MM, MM abh, 6 li, MM setzen, 1 li, MM setzen, 6 li, MM abh, li bis zum Ende.

R 11 (VS): 1 re, liZun, re bis 2 M vor MM, 2ReZus, MM

abh, U, 4 re, MM abh, U, re bis MM, U, MM abh, übA, 4 re, U, MM abh, übA, re bis zur letzten M, reZun, 1 re. 2 M zugenommen.

R 12 (RS): li bis zum Ende.

R 13 (VS): re bis 2 M vor MM, 2ReZus, MM abh, U, 4 re, MM abh, U, re bis MM, U, MM abh, übA, 4 re, U, MM abh, übA, re bis zum Ende.

R 14 (RS): li bis zum Ende.

R 15–20: R 13–14 noch 3 mal wdh.

R 21–60: R 11–20 noch 4 mal wdh. Alle MM entfernen. 69 [69, 79] M.

7. Zunahme-R (VS): 1 re, liZun, re bis zur letzten M, reZun, 1 re. 2 M zugenommen.

8. Weiter in glatt rechts und gleichzeitig die Zunahme-R in jeder 10. R noch 10 mal stricken. 89 [89, 99] M. Bei 42 cm ab Maschenanschlag mit einer RS-R enden und mit der Armkugel beginnen.

Armkugel

1. Folgendermassen beidseitig abketten: je 1×5 M, 1×3 M, 1×2 M, 22 [22, 27]×1 M, 1×2 M und 1×3 M abk.

2. Verbleibende 15 M abk. →

AUSARBEITEN

Schulter- und Seitennähte schließen. Ärmel einsetzen.

Bord

1. Mit den dünneren Nadeln beim rechten Vorderteil am Maschenanschlag beginnend, 147 [152, 157] M entlang der Kante des rechten Vorderteils, 51 M am Rücken und 147 [152, 157] M entlang der Kante des linken Vorderteils auffassen und in Reihen arbeiten. 345 [355, 365] M.
2. **R 1 (RS):** re bis zum Ende.
R 2 (VS): 4 re, übA, U, (15 [16, 17] re, übA, U) 6 mal, re bis zum Ende.

3. **R 3-5:** re bis zum Ende.
4. Mit der Häkelnadel wie folgt abk: *5 M mit Kett-M abk, 3 Luft-M, 1 feste M in die vordere M häkeln; von * wdh bis alle M abgekettet sind.
5. Knöpfe annähen.

DETAIL STRICKMUSTER



LEGENDE

2ReZus 2 M rechts zusammenstricken

abk abketten

li linke Masche

liZun linke Zunahme: den Faden zwischen den Maschen von vorne aufnehmen und die Masche versträngt abstricken (hinteres Maschenglied)

M Masche(n)

R Reihe(n) oder Runde(n)

re rechte Masche

reZun rechte Zunahme: den Faden zwischen den Maschen von hinten aufnehmen und die Masche rechts abstricken

RS Rückseite

U Umschlag

übA überzogene Abnahme: 1 Masche wie zum rechts stricken abheben, 1 Masche rechts stricken, abgehobene Masche darüber ziehen

VS Vorderseite

wdh wiederholen

TOP

GRÖSSEN

S [M, L]

DAS BRAUCHTS

- ◆ **Soie et Laine «Amélie»**
(50 % Merino superwash, 50 % Seide; 200 m pro 50 g)
 - 4 [4, 5] Knäuel in Scharlach
- ◆ **Stricknadeln**
 - 3 mm Rundstricknadel mit 80 cm Seil
 - 3.5 mm Rundstricknadeln mit 80 cm Seil
- ◆ **Zubehör**
 - Wollnadel
 - 3 mm Häkelnadel

Maschenprobe:

27 M × 38 R = 10 cm in glatt rechts mit den dickeren Nadeln, nach dem Waschen und Spannen

Sollte ihre Maschenprobe von der angegebenen abweichen, verwenden sie einfach dickere oder dünnere Nadeln.

SO WIRDS GEMACHT

RÜCKENTEIL

1. Mit den dünneren Nadeln *7 M anschlagen, 2 M abk; von * wdh bis 105 [119, 133] M auf der Nadel sind. In Reihen arbeiten.
2. **R 1–5:** re bis zum Ende.
3. Zu den dickeren Nadeln wechseln und glatt rechts stricken:
R 1 (VS): re bis zum Ende.
R 2 (RS): li bis zum Ende.
4. Ab der R 11 mit den Abnahmen beginnen.
5. **Abnahme-R (VS):** 1 re, 2ReZus, re bis 3 M vor Ende, übA, 1 re. Die Abnahme-R noch 3 mal jede 6. R wdh. 97 [111, 125] M.
6. Glatt rechts weiter stricken bis die Arbeit ab Maschenanschlag 18 cm misst und mit einer RS-R enden.

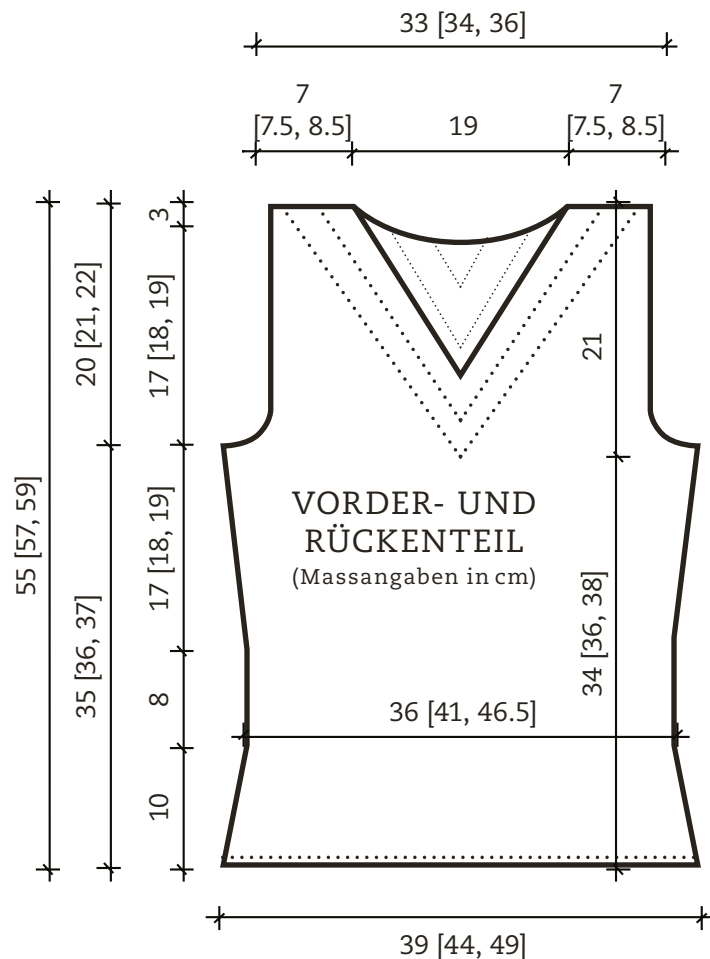
7. **Zunahme-R (VS):** 1 re, liZun, re bis zur letzten M, reZun, 1 re. Die Zunahme-R noch 3 mal jede 16. R wdh. 105 [119, 133] M.

Nur für Grösse S:

1. Ab 34 cm ab Maschenanschlag mit dem Muster gemäss Strickschrift beginnen und die Arbeit wie folgt einteilen:
R 1 (VS): 50 re, 2ReZus, U, 1 re (Mittel-M), U, übA, re bis zum Ende.
2. **Gleichzeitig** ab 35 cm ab Maschenanschlag mit dem Armloch beginnen.

Nur für Grösse M:

1. Ab 36 cm ab Maschenanschlag mit der Strickschrift →

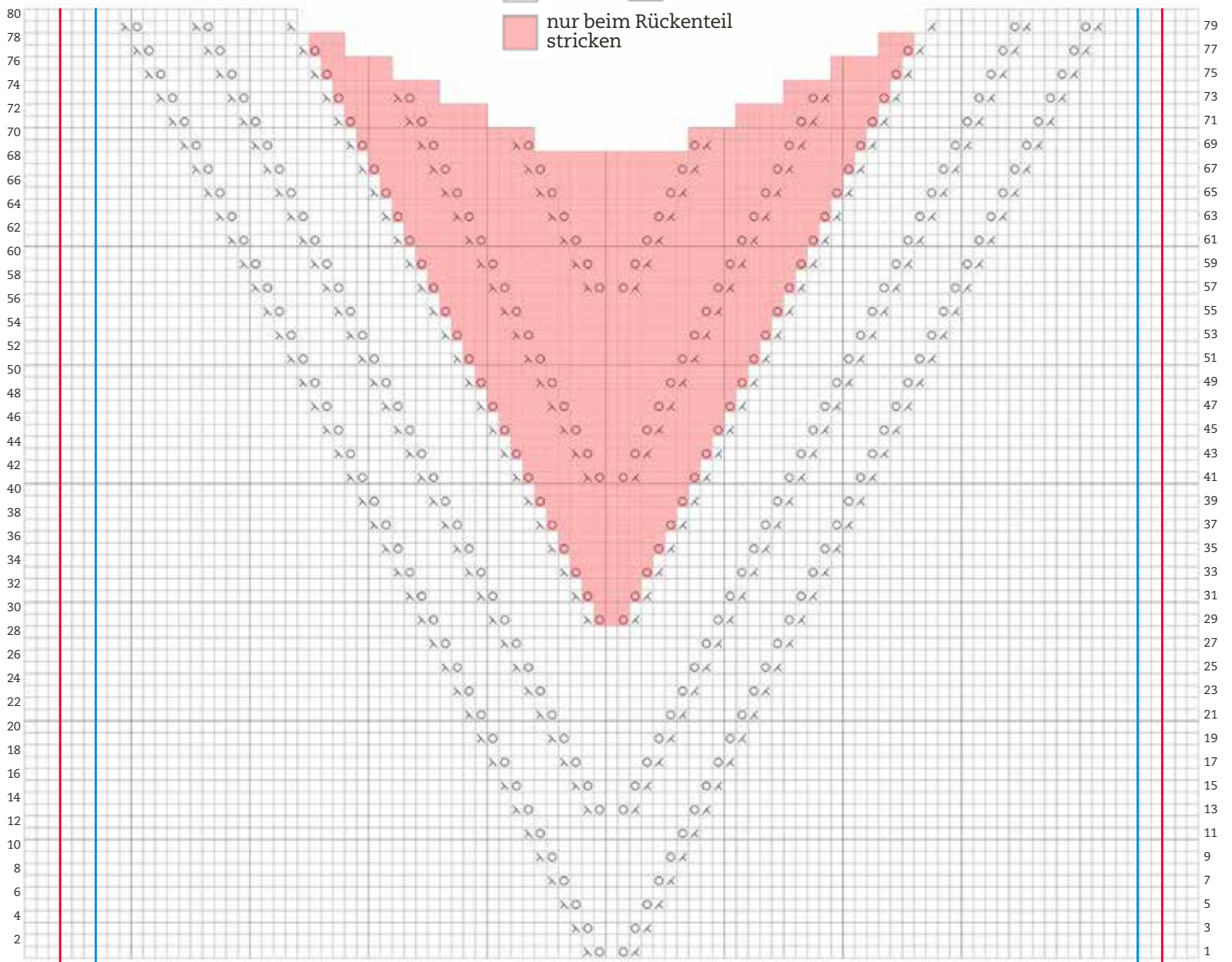


STRICKSCHRIFT

VORDER- UND RÜCKENTEIL

Legende

- VS: re
- RS: li
- X übA
- O U
- / 2ReZus
- nur beim Rückenteil stricken



« FÜR GRÖSSE S HIER ENDEN

FÜR GRÖSSE S AB HIER BEGINNEN »

« FÜR GRÖSSE M HIER ENDEN

FÜR GRÖSSE M AB HIER BEGINNEN »



beginnen und die Arbeit wie folgt einteilen:

R 1 (VS): re bis 2 M vor Mittel-M, 2ReZus, U, 1 re, U, übA, re bis zum Ende.

2. Gleichzeitig ab 36 cm vom Maschenanschlag mit dem Armloch beginnen.

Nur für Grösse L:

1. Ab 37 cm vom Maschenanschlag mit dem Armloch beginnen.

2. Gleichzeitig Ab 38 cm ab Maschenanschlag mit der Strickschrift beginnen und die Arbeit wie folgt einteilen:

R 1 (VS): re bis 2 M vor Mittel-M, 2ReZus, U, 1 re, U, übA, re bis zum Ende.

Armloch (für alle Grössen)

1. Zu Beginn der nächsten R für das Armloch beidseitig je 0 [1, 1] × 5 M, 1 × 3 M, 1 [1,

2] × 2M und 3 [3, 5] × 1 M abk. 89 [93, 99] M.

2. Gerade gemäss Strickschrift weiter stricken bis R 68 bzw. bis das Armloch 18 [19, 20] cm tief ist und mit einer RS-R enden.

3. Nächste R (VS): 38 [40, 43] M im Muster arbeiten und danach still legen, 13 M abk, im Muster bis zum Ende stricken. 38 [40, 43] M.

Linke Schulter

1. Für den Halsausschnitt in den nächsten VS-R zu Beginn 5 × 4 M abk und gleichzeitig im Muster weiter arbeiten. 18 [20, 23] M.

2. Alle M abk.

Rechte Schulter

1. Die still gelegten M wieder aufnehmen und den Faden beim Halsausschnitt neu ansetzen.

2. Für den Halsausschnitt in

den nächsten RS-R zu Beginn 5 × 4 M abk und im Muster weiter arbeiten. 18 [20, 23] M.

3. Alle M abk.

VORDERTEIL

1. Gleich wie das Rückenteil arbeiten und gemäss Strickschrift arbeiten.

2. Für den Halsausschnitt ab R 29 gemäss Strickschrift die Vorderseiten separat stricken.

3. R 29 (VS): 28 [30, 33] re, 2ReZus, U, 4 re, 2ReZus, U, 6 re, 2ReZus, 1 re. Arbeit wenden. 44 [46, 49] M. Die restlichen M still legen.

Linke Vorderseite

Bis zur gleichen Höhe des Rückenteils stricken und auf der RS abk.

Rechte Vorderseite

1. Am Halsausschnitt den Faden neu ansetzen, 1 M abk und gemäss Strickschrift arbeiten bis zur gleichen Höhe wie die linke Vorderseite.

2. Alle M abk.

AUSARBEITEN

1. Schulter- und Seitennähte schliessen.

2. Um die Armausschnitte mit den dünneren Nadeln 100 [108, 116] M auffassen und in Runden arbeiten.

3. R 1: li bis zum Ende.

R 2: re bis zum Ende.

R 3–4: R 1–2 noch einmal wdh.

R 5: R 1 wdh.

4. Mit der Häkelnadel wie folgt abk: *5 M mit Kett-M abk, 3 Luft-M, 1 feste M in die vordere M häkeln; von * wdh bis alle M abgekettet sind.

5. Mit den dünneren Nadeln für den Halsausschnitt bei der rechten Schulter beginnend, hinten 51 M und bei der Vorderseite je 37 M aufnehmen. 125 M.

6. R 1: li bis zum Ende.

R 2: 86 re, 2ReZus, übA, re bis zum Ende. 123 M.

R 3: R 1 wdh.

R 4: 84 re, 2ReZus, übA, re bis zum Ende. 121 M.

R 5: R 1 wdh.

Mit der Häkelnadel wie für die Armausschnitte abk.

WOLLE BESTELLEN

Die Wolle für unsere Strickmodelle des Monats, das in Zusammenarbeit mit Tuttolana entstanden ist, können Sie bestellen über tuttolana.ch

Das Modell ist in den Schaufenstern der beiden Tuttolana-Läden in Bülach und Zürich ausgestellt. Zur Zeit können Sie die passende Wolle nur online oder telefonisch erwerben.

Tuttolana Bülach, Marktgasse 25, 8180 Bülach, T. 044 862 36 36

Tuttolana Zürich, Neumarkt 10, 8001 Zürich, T. 044 251 57 57