

# Schweizer Familie

**Tuttolana**

Woll-  
Strickwaren  
und mehr

**Anleitung für  
Vintage Jäckli  
SF 14/2022**

Realisation: Tuttolana  
Styling: Trix Nigg  
Fotos: Esther Michel  
© Modell und Anleitung:  
Tuttolana GmbH



**LEGENDE**

**2ReZus** 2 Maschen rechts zusammen stricken

**abh** abheben

**abk** abketten

**aufn** aufnehmen

**DA** Doppelaufnahme: eine Masche rechts stricken, Masche auf der Nadel lassen, noch einmal links verschränkt und rechts abstricken

**DM** Doppelmasche

**DMm** Doppelmasche machen: mit dem Faden vor der Arbeit die nächste Masche wie zum links stricken abheben, Faden über die Nadel nach hinten führen und festziehen (dadurch entsteht eine DM)

**li** linke Masche

**liZun** linke Zunahme: den Faden zwischen den Maschen von vorne aufnehmen und die Masche verschränkt abstricken (hinteres Maschenglied)

**M** Masche(n)

**mFvA** mit dem Faden vor der Arbeit

**R** Reihe(n)

**re** rechte Masche

**reZun** rechte Zunahme: den Faden zwischen den Maschen von hinten aufnehmen und die Masche rechts abstricken

**RS** Rückseite

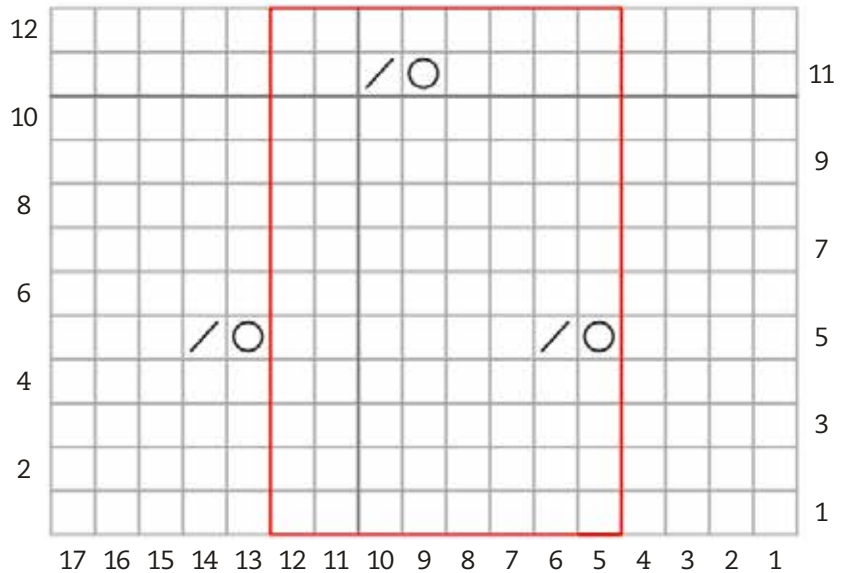
**U** Umschlag

**VS** Vorderseite

**wdh** wiederholen

**STRICKSCHRIFT**

**LOCHMUSTER**



**Legende**

□ VS: re  
RS: li

□ / 2ReZus

○ U

□ Rapport

**GRÖSSEN**

S [M, L]

**Fertiger Brustumfang:**

94 [100, 106] cm

Die Jacke wird mit einer Mehrweite von 3–6 cm getragen.

**DAS BRAUCHTS**

- ♦ **Pascuali Pinta** (60% Merino, 20% Seide, 20% Ramie; 425 m pro 100 g)
- 3 [4, 4] Stränge in 18 Silbergrau

♦ **Stricknadeln**

- 3.0 mm Rundstrick- oder Jackennadel
- 2.5 mm Rundstrick- oder Jackennadel

♦ **Zubehör**

- Wollnadel
- 7 Knöpfe (à ca. 10mm Ø)

**Maschenprobe:**

29 M x 40 R = 10 cm mit den dickeren Nadeln in glatt rechts, nach dem Waschen.

Sollte ihre Maschenprobe von der angegebenen abweichen, verwenden sie einfach dickere oder dünnere Nadeln.

**SO WIRD GEMACHT**

**RÜCKENTEIL**

1. Mit den dünneren Nadeln, 137 [145, 153] M anschlagen und in Reihen arbeiten.

2. **Nächste R (RS):** 1 li, (1 re, 1 li) bis zum Ende.

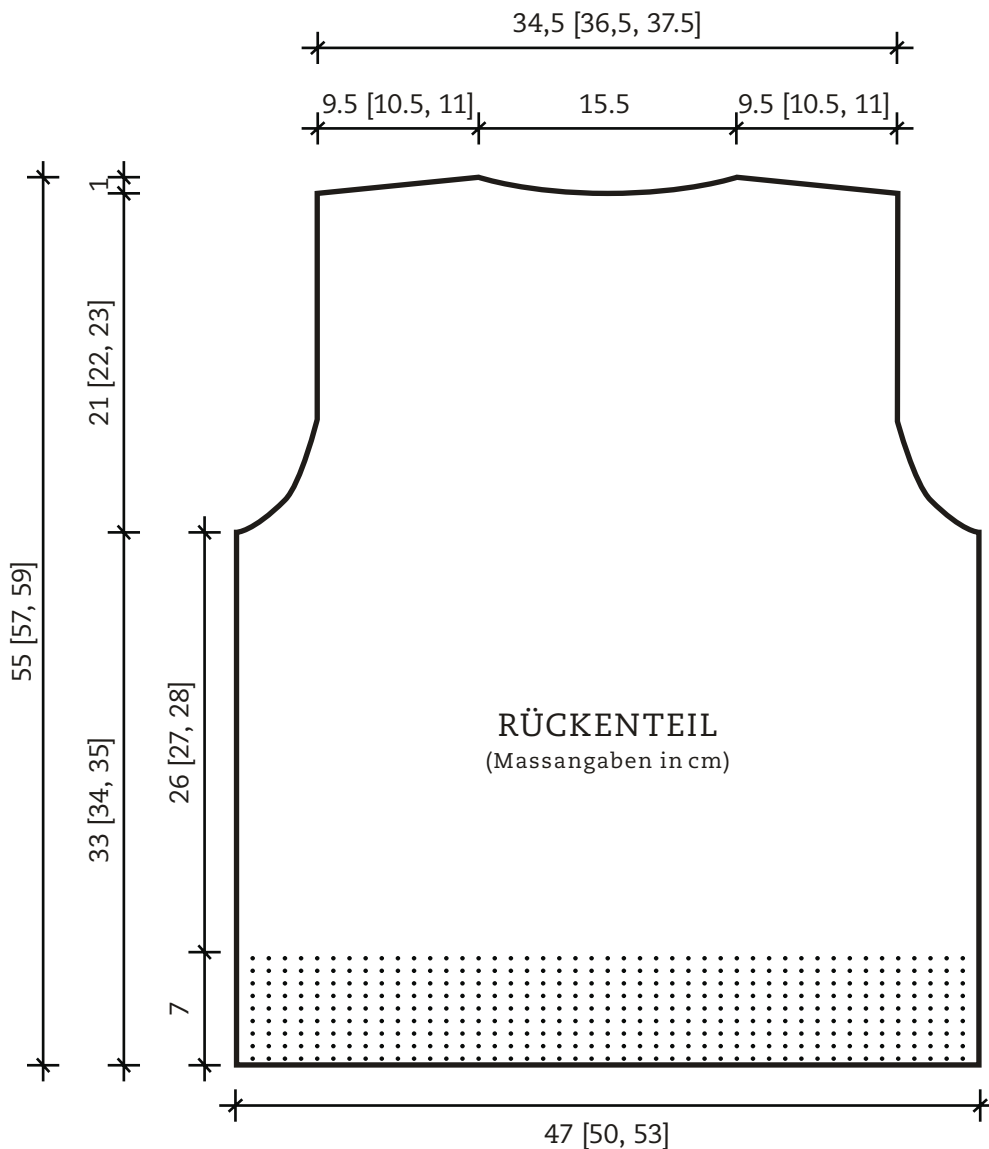
**Rippenmuster**

1. **R 1 (VS):** 1 re, (1 li, 1 re) bis zum Ende.
2. **R 2 (RS):** 1 li, (1 re, 1 li) bis zum Ende.
3. R 1–2 wdh bis die Arbeit ab Maschenanschlag 7 cm misst.
4. Zu den dickeren Nadeln wechseln.

**Lochmuster**

- Gemäss Strickschrift oder wie folgt arbeiten:
1. **R 1 (VS):** re bis zum Ende.
  2. **R 2 und alle RS-R:** li bis zum Ende.





- 3. R 3:** re bis zum Ende.
- 4. R 5:** 4 re, (U, 2ReZus, 6 re) bis zu den letzten 5 M, U, 2ReZus, 3 re.
- 5. R 7:** re bis zum Ende.
- 6. R 9:** re bis zum Ende.
- 7. R 11:** 8 re, (U, 2ReZus, 6 re) bis zur letzten M, 1 re.
- 8. R 12:** li bis zum Ende.
- 9.** R 1–12 wdh bis die Arbeit ab Maschenanschlag 33 [34, 35] cm misst.

#### **Armloch**

- 1.** Zu Beginn der nächsten R für das Armloch beidseitig je 1 × 5 M, 1 × 3 M, 2 × 2 M und 6 [8, 10] × 1 M abk. 101 [105, 109] M.
- 2.** Im Lochmuster weiter stricken bis das Armloch

21 [22, 23] cm tief ist und mit einer RS-R enden.

#### **Teilung Schulter-schrägung und Halsausschnitt**

**Nächste R (VS):** 9 [10, 10] M abk, 34 [35, 37] M im Muster stricken und still legen, 15 M abk, im Muster bis ans Ende. 43 [45, 47] M.

#### **Linke Schulter**

- 1. R 1 (RS):** 9 [10, 10] M abk, li bis zum Ende. 34 [35, 37] M.
- 2. R 2 (VS):** 8 M abk, im Lochmuster bis zum Ende. 26 [27, 29] M.
- 3. R 3 (RS):** 9 [10, 10] M abk, li bis zum Ende. 17 [17, 19] M.

- 4. R 4 (VS):** 7 M abk, im Lochmuster bis zum Ende. 10 [10, 12] M.

- 5. Nächste R (RS):** Alle M abk.

#### **Rechte Schulter**

- 1.** Die still gelegten M wieder aufnehmen und den Faden beim Halsausschnitt neu ansetzen.
- 2. R 1 (RS):** 8 M abk, li bis zum Ende. 26 [27, 29] M.
- 3. R 2 (VS):** 9 [10, 10] M abk, li bis zum Ende. 17 [17, 19] M.
- 4. R 3 (RS):** 7 M abk, re bis zum Ende. 10 [10, 12] M.
- 5. Nächste R (VS):** Alle M abk.

#### **LINKES VORDERTEIL**

- 1.** Mit den dünneren Nadeln,

74 [78, 82] M anschlagen und in Reihen arbeiten.

- 2. Nächste R (RS):** 2 re, (1 li, 1 re) bis zu den letzten 2, 2 li.

#### **Rippenmuster**

- 1. R 1 (VS):** 2 re, (1 li, 1 re) bis zum Ende.
- 2. R 2 (RS):** 2 re, (1 re, 1 li) bis zu den letzten 2 M, 2 li.
- 3.** R 1–2 wdh bis die Arbeit ab Maschenanschlag 7 cm misst.
- 4.** Zu den dickeren Nadeln wechseln.

#### **Lochmuster**

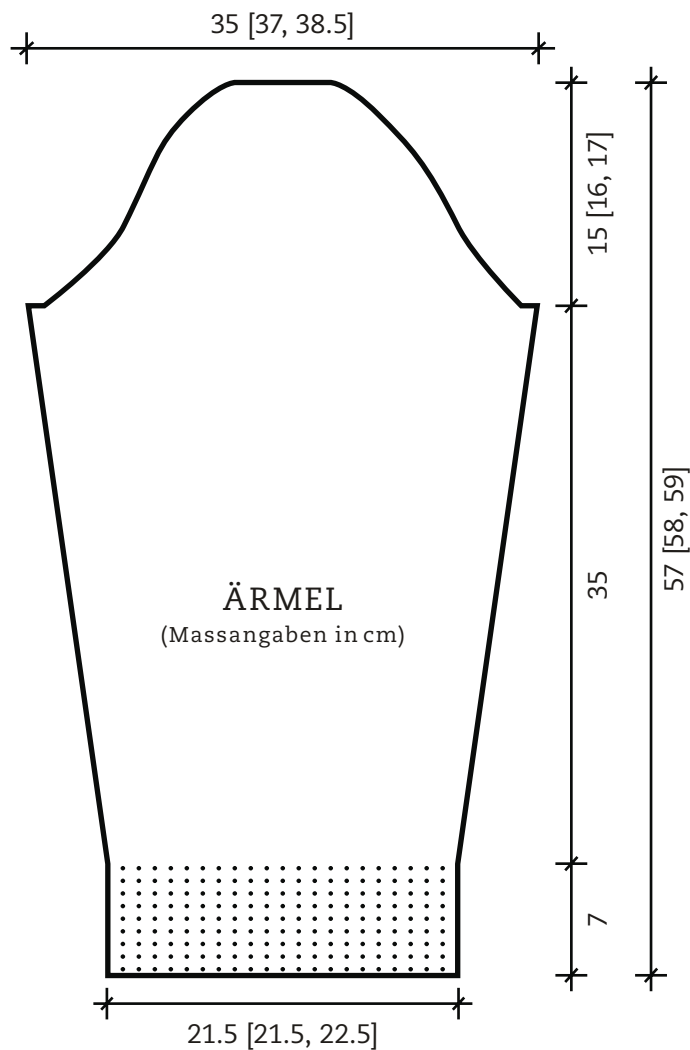
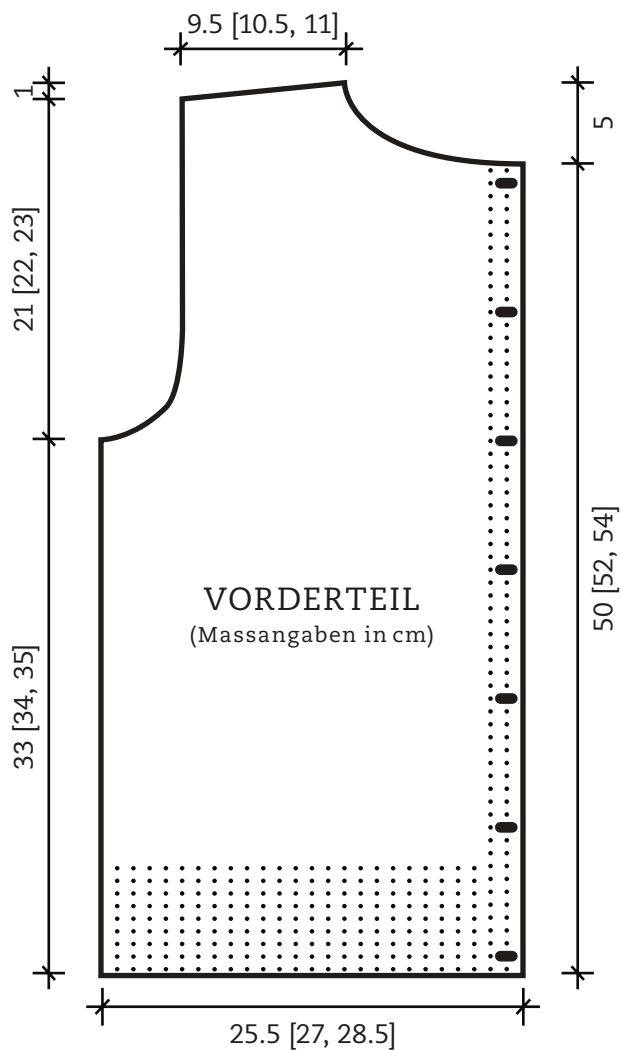
- 1. R 1 (VS):** re bis zu den letzten 11 M, (1 li, 1 re) 5 mal, 1 re.
- 2. R 2 und alle RS-R:** 1 re, (1 li, 1 re) 5 mal, li bis zum Ende.
- 3. R 3:** re bis zu den letzten 11 M, (1 li, 1 re) 5 mal, 1 re.
- 4. R 5:** 4 re, (U, 2ReZus, 6 re) bis zu den letzten 14 M, U, 2ReZus, 1 re, (1 li, 1 re) 5 mal, 1 re.
- 5. R 7:** re bis zu den letzten 11 M, (1 li, 1 re) 5 mal, 1 re.
- 6. R 9:** re bis zu den letzten 11 M, (1 li, 1 re) 5 mal, 1 re.
- 7. R 11:** 2 re, (6 re, U, 2ReZus) bis zu den letzten 16 M, 5 re, (1 li, 1 re) 5 mal, 1 re.
- 8. R 12:** 1 re, (1 li, 1 re) 5 mal, li bis zum Ende.
- 9.** R 1–12 wdh bis die Arbeit ab Maschenanschlag 33 [34, 35] cm misst.

#### **Armloch**

- 1.** Zu Beginn der nächsten VS-R für das Armloch 1 × 5 M, 1 × 3 M, 2 × 2 M und 6 [8, 10] × 1 M abk. 56 [58, 60] M.
- 2.** Im Lochmuster weiter stricken bis das Vorderteil ab Anschlag 50 [52, 54] cm misst und mit einer VS-R enden.

#### **Halsausschnitt**

- 1.** Zu Beginn der nächsten RS-R für den Halsausschnitt 11 M →



still legen, danach  $1 \times 5$  M,  $1 \times 3$  M,  $2 \times 2$  M und  $5 \times 1$  M abk.

- 2. Gleichzeitig** ab Armloch-Höhe von 21 [22, 23] cm mit der Schultersträgung wie folgt beginnen: Zu Beginn der nächsten VS-R für die Schultern  $2 \times 9$  M und  $1 \times 10$  M [ $3 \times 10$  M,  $2 \times 10$  M und  $1 \times 12$  M] abk.

### RECHTES VORDERTEIL

- Mit den dünneren Nadeln, 74 [78, 82] M anschlagen und in Reihen arbeiten.
- Nächste R (RS):** 1 li, (1 re, 1 li) bis zum Ende.

### Rippenmuster

- R 1 (VS):** 1 re, (1 li, 1 re) bis zum Ende.

- R 2 (RS):** 1 li, (1 re, 1 li) bis zum Ende.

- R 1–2 wdh bis die Arbeit ab Maschenanschlag 7 cm misst.

**Gleichzeitig** ab R 11 [15, 13] mit den Knopflöchern wie folgt beginnen:

#### 1. Knopfloch-R (VS):

1 re, (1 re, 1 li) 2 mal, 3 M überzogen abk, 3 M aufstricken, 1 li, 1 re, 1 li, im Muster bis zum Ende.

- Die Knopfloch-R noch 6 mal alle 30 [30, 32] R bis zum Halsausschnitt wdh.

- Zu den dickeren Nadeln wechseln.

### Lochmuster

- R 1 (VS):** 1 re, (1 re, 1 li) 5 mal, re bis zum Ende.
- R 2 und alle RS-R:** li bis zu den letzten 11 M, 1 re, (1 li, 1 re) bis zum Ende.
- R 3:** 1 re, (1 re, 1 li) 5 mal, re bis zum Ende.
- R 5:** 1 re, (1 re, 1 li) 5 mal, 2 re, (U, 2ReZus, 6 re) bis zu den letzten 5 M, U, 2ReZus, 3 re.
- R 7:** 1 re, (1 re, 1 li) 5 mal, re bis zum Ende.
- R 9:** 1 re, (1 re, 1 li) 5 mal, re bis zum Ende.
- R 11:** 1 re, (1 re, 1 li) 5 mal, (6 re, U, 2ReZus) bis zu den letzten 7 M, 7 re.
- R 12:** li bis zu den letzten 11 M, 1 re, (1 li, 1 re) bis zum Ende.

- R 1–12 wdh bis die Arbeit ab Maschenanschlag 33 [34, 35] cm misst und mit einer VS-R enden.

### Armloch

- Zu Beginn der nächsten RS-R für das Armloch  $1 \times 5$  M,  $1 \times 3$  M,  $2 \times 2$  M und 6 [8, 10]  $\times 1$  M abk. 56 [58, 60] M.
- Im Lochmuster weiter stricken bis das Vorderteil ab Anschlag 50 [52, 54] cm misst und mit einer RS-R enden.

### Halsausschnitt

- Zu Beginn der nächsten VS-R für den Halsausschnitt 11 M still legen, danach  $1 \times 5$  M,  $1 \times 3$  M,  $2 \times 2$  M und  $5 \times 1$  M abk. →

## RÜCKENTEIL



DETAIL  
LOCHMUSTER

**2. Gleichzeitig** ab Armloch-Höhe von 21 [22, 23] cm mit der Schulterschrägung wie folgt beginnen: Zu Beginn der nächsten RS-R für die Schultern 2 × 9 M und 1 × 10 M [3 × 10 M, 2 × 10 M und 1 × 12 M] abk.

### ÄRMEL (2 × ARBEITEN)

**1.** Mit den dünneren Nadeln 63 [63, 65] M anschlagen und in Reihen arbeiten.

**2. Nächste R (RS):** 1 li, (1 re, 1 li) bis zum Ende.

### Rippenmuster

**1. R 1 (VS):** 1 re, (1 li, 1 re) bis zum Ende.

**2. R 2 (RS):** 1 li, (1 re, 1 li) bis zum Ende.

**3. R 1–2** wdh bis die Arbeit ab Maschenanschlag 7 cm misst.

**4.** Zu den dickeren Nadeln wechseln.

### Lochmuster

**1.** Das Lochmuster wie folgt einteilen und ab der 8. [6., 6.] R mit den Zunahmen beginnen:

**2. R 1 (VS):** re bis zum Ende.

**3. R 2 und alle RS-R:** li bis zum Ende.

**4. R 3:** re bis zum Ende.

**5. R 5:** 3 re, (U, 2ReZus, 6 re) bis zu den letzten 4 M, U, 2ReZus, 2 re.

**6. R 7:** re bis zum Ende.

**7. R 9:** re bis zum Ende.

**8. R 11:** 8 re, (6 re, U, 2ReZus) bis zu den letzten 7 M, 7 re.

**9. R 12:** li bis zum Ende.

**10. Zunahme-R (VS):** 1 re, liZun, im Lochmuster bis zur letzten M, reZun, 1 re. 2 M zugenommen.

**11.** Die Zunahme-R noch 11 × in jeder 8. R und 7 × in jeder 6. R [21 × in jeder 6. R, 22 × in jeder 6.R] wdh. 101 [107, 111] M.

**12.** Ab 42 cm ab Maschenanschlag mit der Armkugel beginnen.

### Armkugel

**1.** Im Lochmuster weiter arbeiten und beidseitig zu Beginn je 2 × 3 M, 2 × 2 M, 22 [24, 26] × 1 M, 2 × 2 M und 2 × 3 M abk. 17 [19, 19] M.

**2.** Alle M locker abk.

### AUSARBEITEN

Schulternaht schliessen. Ärmel annähen. Ärmel- und Seitennaht schliessen.

### Halsborte

**Nächste R (VS):** Mit den dickeren Nadeln am rechten Vorderteil beginnend, die 11 still gelegten M auf die Nadel legen, 4 M zu Beginn abk, 1 li, (1 re, 1 li) 3 mal, 40 M entlang des Vorderteils aufnehmen, 49 entlang des Rückenteils aufnehmen, 40 M entlang des linken Vorderteils aufnehmen, die 11 still gelegten M auf die Nadel legen, (1 li, 1 re) 5 mal, 1 re. 147 M.

VORDERTEIL



Nun werden verkürzte Reihen wie folgt gearbeitet:

- 1. Verkürzte R 1 (RS):** 4 M abk, 1 re, (1 li, 1 re) 51 mal, wenden Sie die Arbeit.
- 2. Verkürzte R 2 (VS):** DMm, (1 re, 1 li) 31 mal, wenden Sie die Arbeit.
- 3. Verkürzte R 3 (RS):** DMm, im Rippenmuster bis zur DM, DM wie 1 M behandeln, 7 M im Rippenmuster, wenden Sie die Arbeit.
- 4. Verkürzte R 4 (VS):** DMm, im Rippenmuster bis zur DM, DM wie 1 M behandeln, 7 M im Rippenmuster, wenden Sie die Arbeit.
- 5. Verkürzte R 5–8:** Verkürzte R 3–4 noch 2 mal wdh.

- 6. Verkürzte R 9 (RS):** DMm, im Rippenmuster bis zur DM, DM wie 1 M behandeln, 6 M im Rippenmuster, wenden Sie die Arbeit.
- 7. Verkürzte R 10 (VS):** DMm, im Rippenmuster bis zur DM, DM wie 1 M behandeln, 6 M im Rippenmuster, wenden Sie die Arbeit.
- 8. Verkürzte R 11–12:** Verkürzte R 9–10 noch 1 mal wdh.
- 9. Nächste R (RS):** im Rippenmuster bis zum Ende, dabei die DM wie 1 M behandeln.
- 10. Zunahme-R (VS):** mFvA 1 M abh, 46 M im Rippenmuster, DA, {11 M im Rippenmuster, DA} 4 mal, im

Rippenmuster bis zur letzten M, 1 re. 157 M.

- 11. Nächste R (RS):** mFvA 1 M abh, (1 li, 1 re) bis zum Ende.
- 12. R 1 (VS):** mFvA 1 M abh, 1 re, (1 li, 1 re) bis zur letzten M, 1 re.

- 13. R 2 (RS):** mFvA 1 M abh, (1 li, 1 re) bis zum Ende.
- 14.** R 1–2 wdh bis die Borte ab den Zunahmen 6–8 cm hoch ist. Alle M locker abk.
- 15.** Knöpfe an das linke Vorderteil annähen.

**WOLLE BESTELLEN**

Die Wolle für unsere Strickmodelle des Monats, die in Zusammenarbeit mit Tuttolana entstanden sind, können Sie in den Läden in Zürich oder Bülach, telefonisch oder online über [tuttolana.ch](http://tuttolana.ch) erwerben.

Das jeweilige Modell des Monats ist in den Schaufenstern der beiden Tuttolana-Läden ausgestellt.

**Tuttolana Bülach**, Marktgasse 25, 8180 Bülach, T. 044 862 36 36

**Tuttolana Zürich**, Neumarkt 10, 8001 Zürich, T. 044 251 57 57