

# Schweizer Familie

**Tuttolana**

mod.  
Damen  
und mehr

**Anleitung für  
Damentop  
SF 26/2021**

Realisation: Tuttolana  
Fotos: Esther Michel  
© Modell und Anleitung:  
Tuttolana GmbH





## LEGENDE

**2LiZus** 2 M links zusammenstricken

**2ReZus** 2 M rechts zusammenstricken

**abk** abketten

**dA** doppelte Abnahme: 2 Maschen wie zum rechts stricken zusammen abheben, 1 Masche rechts, dann die abgehobenen Maschen zusammen darüber ziehen

**düA** doppelte überzogene Abnahme: 1 Masche wie zum rechts stricken abheben, 2 Maschen rechts zusammenstricken, abgehobene Masche darüber ziehen

**li** linke Masche

**M** Masche(n)

**R** Reihe(n)

**Rd** Runde(n)

**re** rechte Masche

**RS** Rückseite

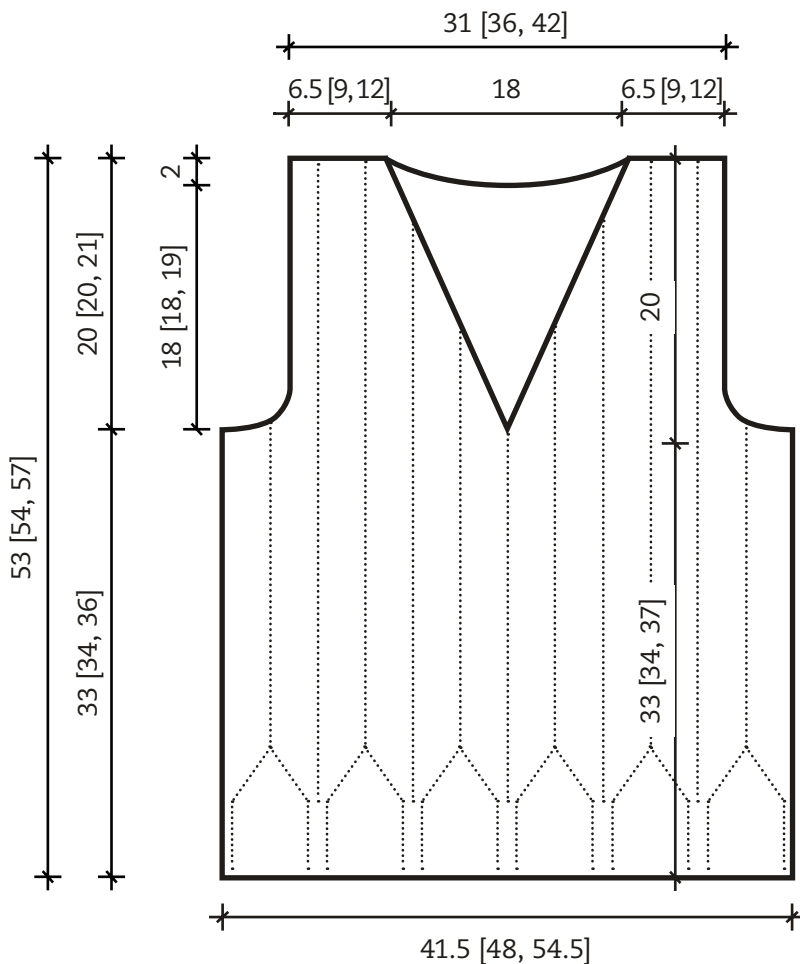
**U** Umschlag

**üBA** überzogene Abnahme: 1 Masche wie zum rechts stricken abheben, 1 Masche rechts stricken, abgehobene Masche darüber ziehen

**VS** Vorderseite

**wdh** wiederholen





## RÜCKENTEIL



## VORDER- UND RÜCKENTEIL (Massangaben in cm)

### GRÖSSEN S [M, L]

**Fertiger Brustumfang:**  
83 [96, 109] cm

### DAS BRAUCHTS

- ♦ **Soie et Laine «Ella»** (50 % Baumwolle, 50 % Seide; 125 m pro 50 g)
- 5 [6, 7] Stränge in Wassermelone (auch in Frost und Kitt erhältlich, exklusiv für SF-Strickfans, siehe Muster S. 4)
- ♦ **Stricknadeln**
- 4.0 mm Rundstricknadel mit 80 cm Seil oder Jackennadel
- ♦ **Zubehör**
- Wollnadel

**Maschenprobe:**  
24 M × 34 R = 10 cm im

Muster «7 li, 1 re», nach dem Waschen und Spannen

Sollte Ihre Maschenprobe von der vorgegebenen abweichen, verwenden Sie entsprechend dickere oder dünnere Nadeln.

### SO WIRDS GEMACHT

#### RÜCKENTEIL

1. 99 [115, 131] M anschlagen. In Reihen arbeiten.
2. **Nächste R (RS):** re bis zum Ende.

#### Kraus rechts

**R 1–4:** re bis zum Ende.

#### Lochmuster

Die R 1–30 gemäss Strickschrift Lochmuster oder

die ausgeschriebenen Anweisungen arbeiten.

#### Rippenmuster

1. **R 1 (VS):** 1 li, 1 re, (7 li, 1 re) bis zur letzten M, 1 li.
2. **R 2 (RS):** 1 re, (1 li, 7 re) bis zu den letzten 2 M, 1 li, 1 re.
3. R 1–2 wdh bis die Arbeit vom Maschenanschlag 33 [34, 36] cm misst.

#### Armloch

1. Zu Beginn der nächsten R für das Armloch beidseitig je 2 × 3 M, 2 [3, 3] × 2 M und 4 [4, 6] × 1 M abk. 71 [83, 95] M.
2. Gerade im Rippenmuster weiter stricken bis das Armloch 18 [19, 20] cm tief ist und mit einer RS-R enden.
3. **Nächste R (VS):** 24 [30, 36]

M im Rippenmuster arbeiten und danach still legen, 23 M abk, im Muster bis zum Ende stricken. 24 [30, 36] M.

#### Linke Schulter

1. In den nächsten VS-R zu Beginn 1 × 4 M und 1 × 6 M abk und gleichzeitig im Rippenmuster weiter arbeiten. 14 [20, 26] M. Alle M abk.

#### Rechte Schulter

1. Die still gelegten M wieder aufnehmen und den Faden beim Halsausschnitt neu ansetzen.
2. In den nächsten RS-R zu Beginn 1 × 4 M und 1 × 6 M abk und im Muster weiter arbeiten. 14 [20, 26] M. Alle M abk.

→



VORDERTEIL



**Exklusives ANGEBOT**

Das Strickmaterial «Ella» (50 % Seide, 50 % Baumwolle) liess Tuttolana extra für die «Schweizer Familie»-in den Farben Wassermelone, Frost und Kitt färben. Das Material trägt das Gütesiegel «Swiss Mountain Silk» und ist nur über Tuttolana erhältlich.



DETAIL BORDÜRE

**VORDERTEIL**

1. Gleich wie das Rückenteil arbeiten.
2. Ab 33 [34, 36] cm ab Maschenanschlag mit dem Armloch beginnen.
3. **Gleichzeitig** ab 33 [34, 37] cm mit dem V-Ausschnitt wie folgt beginnen:  
**Nächste R (VS):** abk gemäss Armloch für Rückenteil, im Rippenmuster bis zur Mittelmasche stricken und danach M still legen, Mittel-

masche abk, im Rippenmuster bis zum Ende.

**Rechte Vorderseite**

1. **Nächste R (RS):** abk gemäss Armloch für Rückenteil, im Rippenmuster bis zum Ende.  
**Abnahme-R (VS):** 1 li, 2LiZus, im Rippenmuster bis zum Ende.
2. Die Abnahme-R noch 20 mal in jeder 4. und 2. R wdh und bis zur gleichen Höhe des Rückenteils im Rippenmuster

stricken. 14 [20, 26] M.

3. Alle M abk.

**Linke Vorderseite**

1. Am Halsausschnitt den Faden neu ansetzen und im Rippenmuster bis ans Ende stricken.
2. **Abnahme-R (VS):** abk gemäss Armloch für Rückenteil, im Rippenmuster bis zu den letzten 3 M, 2LiZus, 1 li.
3. Die Abnahme-R noch 20 mal in jeder 4. und 2. R wdh und

bis zur gleichen Höhe des Rückenteils im Rippenmuster stricken. 14 [20, 26] M.

4. Alle M abk.

**AUSARBEITEN**

Shoulder- und Seitennähte schliessen.

**Halsausschnitt**

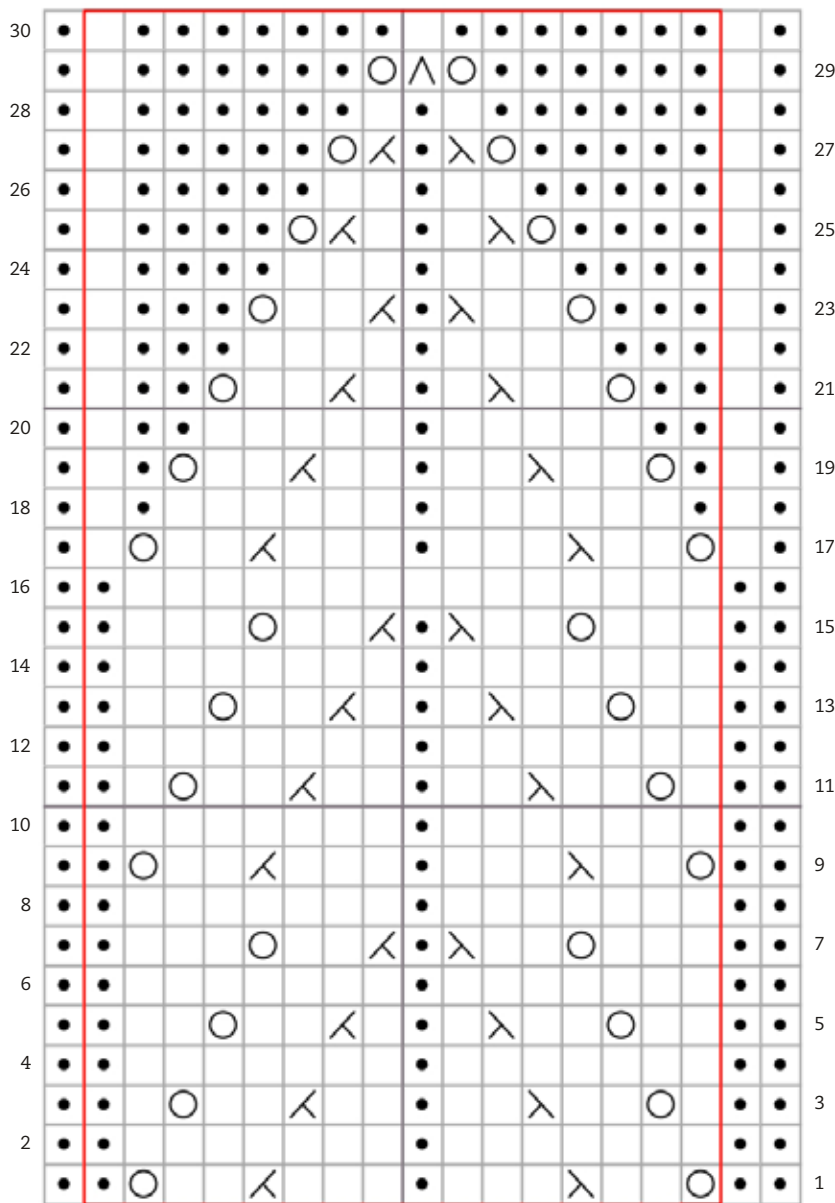
Für den Halsausschnitt bei der rechten Schulternaht beginnend 47 M beim Halsausschnitt Rücken, jeweils 44 M



# STRICKSCHRIFT

## Legende

- VS: re  
RS: li
- VS: li  
RS: re
- U
- übA
- 2ReZus
- düA
- Rapport



entlang der V-Ausschnitts und 1 M bei der Mittelmasche aufnehmen. 136 M. In Runden arbeiten.

**Rd 1:** li bis zum Ende.

**Rd 2:** 90 re, dA, re bis zum Ende. 134 M.

**Rd 3:** R 1 wdh.

**Rd 4:** 89 re, dA, re bis zum Ende. 132 M.

**Rd 5:** Alle M links abk.

## Armloch

**1.** Für das Armloch pro Seite

49 [49, 52] M aufnehmen.

98 [98, 104] M.

In Runden arbeiten

**2. Rd 1:** li bis zum Ende.

**Rd 2:** re bis zum Ende.

**Rd 3:** R 1 wdh.

**Rd 4:** R 2 wdh.

**Rd 5:** Alle M links abk.

## WOLLE BESTELLEN

Die Wolle für unsere Strickmodelle des Monats, das in Zusammenarbeit mit Tuttolana entstanden ist, können Sie bestellen über [tuttolana.ch](http://tuttolana.ch)

Das Modell ist in den beiden Tuttolana-Läden in Bülach und Zürich ausgestellt. Die passende Wolle können Sie im Laden, online oder telefonisch erwerben.

**Tuttolana Bülach**, Marktgasse 25, 8180 Bülach, T. 044 862 36 36

**Tuttolana Zürich**, Neumarkt 10, 8001 Zürich, T. 044 251 57 57

## Lochmuster:

**R 1 (VS):** 2 li, (U, 2 re, übA, 3 re, 1 li, 3 re, 2ReZus, 2 re, U, 1 li) bis zur letzten M wdh, 1 li.

**R 2 (RS):** 1 re, (1 re, 7 li) bis zu den letzten 2 M, 2 re.

**R 3:** 2 li, (1 re, U, 2 re, übA, 2 re, 1 li, 2 re, 2ReZus, 2 re, U, 1 re, 1 li) bis zur letzten M wdh, 1 li.

**R 4:** R 2 wdh.

**R 5:** 2 li, (2 re, U, 2re, übA, 1 re, 1 li, 1 re, 2ReZus, 2re, U, 2re, 1 li), 1 li.

**R 6:** R 2 wdh.

**R 7:** 2 li, (3 re, U, 2 re, übA, 1 li, 2ReZus, 2 re, U, 3 re, 1 li), 1 li.

**R 8:** R 2 wdh.

**R 9:** R 1 wdh.

**R 10:** R 2 wdh.

**R 11:** R 3 wdh.

**R 12:** R 2 wdh.

**R 13:** R 5 wdh.

**R 14:** R 2 wdh.

**R 15:** R 7 wdh.

**R 16:** 1 re, (1 re, 15 li), 2 re.

**R 17:** 1 li, 1 re, (U, 2 re, übA, 3 re, 1 li, 3 re, 2ReZus, 2 re, U, 1 re), 1 li.

**R 18:** 1 re, (1 li, (1 re, 6 li) zweimal, 1 re) bis zu den letzten 2 M, 1 li, 1 re.

**R 19:** 1 li, 1 re, (1 li, U, 2 re, übA, 2 re, 1 li, 2 re, 2ReZus, 2 re, U, 1 li, 1 re), 1 li.

**R 20:** 1 re, (1 li, 2 re, 5 li, 1 re, 5 li, 2 re), 1 li, 1 re.

**R 21:** 1 li, 1 re, (2 li, U, 2 re, übA, 1 re, 1 li, 1 re, 2ReZus, 2 re, U, 2 li, 1 re), 1 li.

**R 22:** 1 re, (1 li, 3 re, 4 li, 1 re, 4 li, 3 re), 1 li, 1 re.

**R 23:** 1 li, 1 re, (3 li, U, 2 re, übA, 1 li, 2ReZus, 2 re, U, 3 li, 1 re), 1 li.

**R 24:** 1 re, (1 li, 4 re, 3 li, 1 re, 3 li, 4 re), 1 li, 1 re.

**R 25:** 1 li, 1 re, (4 li, U, übA, 1 re, 1 li, 1 re, 2ReZus, U, 4 li, 1 re), 1 li.

**R 26:** 1 re, (1 li, 5 re, 2 li, 1 re, 2 li, 5 re), 1 li, 1 re.

**R 27:** 1 li, 1 re, (5 li, U, übA, 1 li, 2ReZus, U, 5 li, 1 re), 1 li.

**R 28:** 1 re, (1 li, 6 re, 1 li, 1 re, 1 li, 6 re), 1 li, 1 re.

**R 29:** 1 li, 1 re, (6 li, U, düA, U, 6 li, 1 re), 1 li.

**R 30:** 1 re, (1 li, 7 re) bis zu den letzten 2 M, 1 li, 1 re.